

عنوان: ارزیابی تأثیرات اجتماعی احداث بوستان زندگی

کارفرما: شهرداری منطقه ۱۲ تهران

سال اجرا: ۹۶-۱۳۹۵

مجری / مدیر علمی: هادی برغمادی

۱- مقدمه

آنچه امروزه در آغاز سده بیستم برای شهرهای ما بحران محسوب می‌شود و چهره‌ی شهرها را زشت و نابسامان و شهروندان را افرادی بی‌روح، خسته و آزرده کرده است، گسستن و نابودی تدریجی پیوند انسان و طبیعت است (قادری، ۱۳۹۳). بحرانی که اندیشمندان، سیاستگذاران و مداخله‌گران امور شهری، به آن توجه نموده و احداث، توسعه، بهسازی و ساماندهی فضای سبز شهری را به عنوان مفری برای گریز از بحران یافته و فقدان آن را به عنوان مخاطره‌ای جدی برای سلامت جسمی و روانی در شهرها معرفی نموده‌اند.

بر همین اساس پرواضح است که چنین مداخله‌ای در شهر که از ماهیتی کالبدی، فنی و عمرانی برخوردار است، از پیوندی عمیق و ناگسستنی با شرایط فرهنگی و اجتماعی شهر برخوردار است. چرا که هدف غایی این مداخله، بهبود کیفیت زندگی اجتماعی و فرهنگی انسان و ترمیم کیفیت تعامل او با طبیعت است.

احداث بوستان زندگی، در یکی از جنوبی‌ترین مناطق کلانشهر تهران، مداخله‌ای از همین قسم است که در دستور کار شهرداری منطقه ۱۲ تهران قرار گرفته و متولیان امر با علم به ابعاد یاد شده و در اقدامی آگاهانه برآنند تا در حین اجرای طرح (که البته اگر پیش از ایجاد هرگونه تغییری، آثار و پیامدهای مثبت و منفی این اقدام مداخله‌ای را شناسایی و در حد امکان نسبت به مدیریت آن اقدام می‌شد در وضعیت مناسبتری قرار خواهیم داشت) به ارزیابی تأثیرات اجتماعی و فرهنگی این اقدام پردازند.

شکل‌گیری پیامدهای هر اقدام توسعه‌ای به ماهیت آن، چگونگی اجرا، میزان انطباق آن با نیازها و انتظارات اجتماع محلی هدف پروژه و نگرش‌ها و واکنش‌های اجتماع محلی و میزان مشارکت و استفاده آن‌ها از خدمات و برنامه‌های پروژه، تعاملات و واکنش‌های سایر نهادها، گروه‌ها و افراد ذی‌نفع و ذی‌مدخل بستگی دارد. با توجه به عوامل و شرایط مذکور ممکن است در روند اجرای پروژه، نحوه‌ی پذیرش اجتماعی پروژه از سوی ذی‌نفعان اصلی و سایر متأثران پروژه و تحقق اهداف و نتایج پیش‌بینی شده و قابل انتظار آن برخی موانع و آسیب‌ها به وجود آید و پیامدهای منفی و عوارض ناخواسته‌ای در

حین اجرای پروژه یا متعاقب آن شکل گیرد. این امر ارزیابی تأثیرات اجتماعی پروژه را ضروری می‌سازد. در یک تعریف کلی، ارزیابی تأثیرات اجتماعی فرآیند تحلیل، نظارت و مدیریت پیامدهای خواسته و ناخواسته اجتماعی (مثبت یا منفی) رخدادهای برنامه‌ریزی شده (سیاست‌ها، برنامه‌ها، طرح‌ها و پروژه‌ها) و همچنین پیامدهای خواسته و ناخواسته هر فراگرد تغییر اجتماعی را شامل می‌شود. بدیهی است ارزیابی تأثیر اجتماعی به‌طور بالقوه موجب حفظ و اندوختن سرمایه می‌شود؛ زیرا به پرهیز از ارتکاب اشتباهات گذشته منجر شده، آسیب‌ها را کاهش می‌دهد، منافع را به حداکثر رسانده و در نهایت نیز به صرفه‌جویی در هزینه‌ها منجر می‌شود (ونکلی، ۱۳۹۲). در این طرح نیز انجام ارزیابی تأثیرات اجتماعی بر همین قصد بوده و تلاش خواهد کرد پیامدهای اجتماعی مثبت و منفی احداث بوستان زندگی را مورد شناسایی قرار دهد.

اگرچه به‌نظر می‌رسد با توجه به ماهیت پروژه بازسازی بوستان‌های محله شهید هرنندی، بیشتر پیامدهای مثبت این اقدام توسعه‌ای نمود پیدا کند، با این حال شناخت محیط اجتماعی پروژه، موانع و مشکلات تحقق اهداف و نتایج قابل انتظار آن، عوامل موثر بر چگونگی نگرش‌های ساکنان و ذی‌نفعان اصلی طرح و میزان و چگونگی استفاده آن‌ها از خدمات و مزایای پیش‌بینی شده در طرح، مکانیزم‌های تحقق پایداری پروژه در اجتماع محلی و سایر عوامل و شرایط پیش‌بینی نشده در روند اجرا و مدیریت آن به منظور ارائه‌ی راهکارهای اصلاح و ارتقاء پیامدهای مطلوب پروژه مسائل مهمی است که در این طرح باید به آن پرداخته شود.

اهمیت این پروژه زمانی دوچندان می‌گردد که این اقدام علاوه بر اهداف زیست‌محیطی و خدماتی دارای هدف‌های اجتماعی فراوانی است. حذف مکان بی‌دفاع شهری، کاهش آسیب‌های اجتماعی، هویت-بخشی محلی، ارتقاء کیفیت زندگی محلی و... برخی از اهداف پروژه‌ی مذکور است. از سوی دیگر محله‌ی هرنندی با مساحت ۱۷۴٫۶ هکتار و جمعیتی در حدود ۲۲۷۰۰ نفر در سال ۱۳۹۰ (مهندسان مشاور باوند، ۱۳۹۳) از جمله محلات قدیمی و دارای پیشینه‌ی تاریخی فراوان بوده که نگاه صرفاً کالبدی نمی‌توان به آن داشت و باید هرگونه برنامه‌ریزی و اقدام کالبدی همسوبا هویت تاریخی محله باشد. مهاجرپذیری محله، مراجعه گروه‌های بزهکار به محله برای انجام فعالیت‌های خود، وجود بافت فرسوده، کیفیت زندگی پایین ساکنان محله و... از ویژگی‌هایی است که نظر مسئولان و مدیران شهری پروژه‌ی بوستان زندگی می‌تواند در آن‌ها تغییراتی را ایجاد کند.

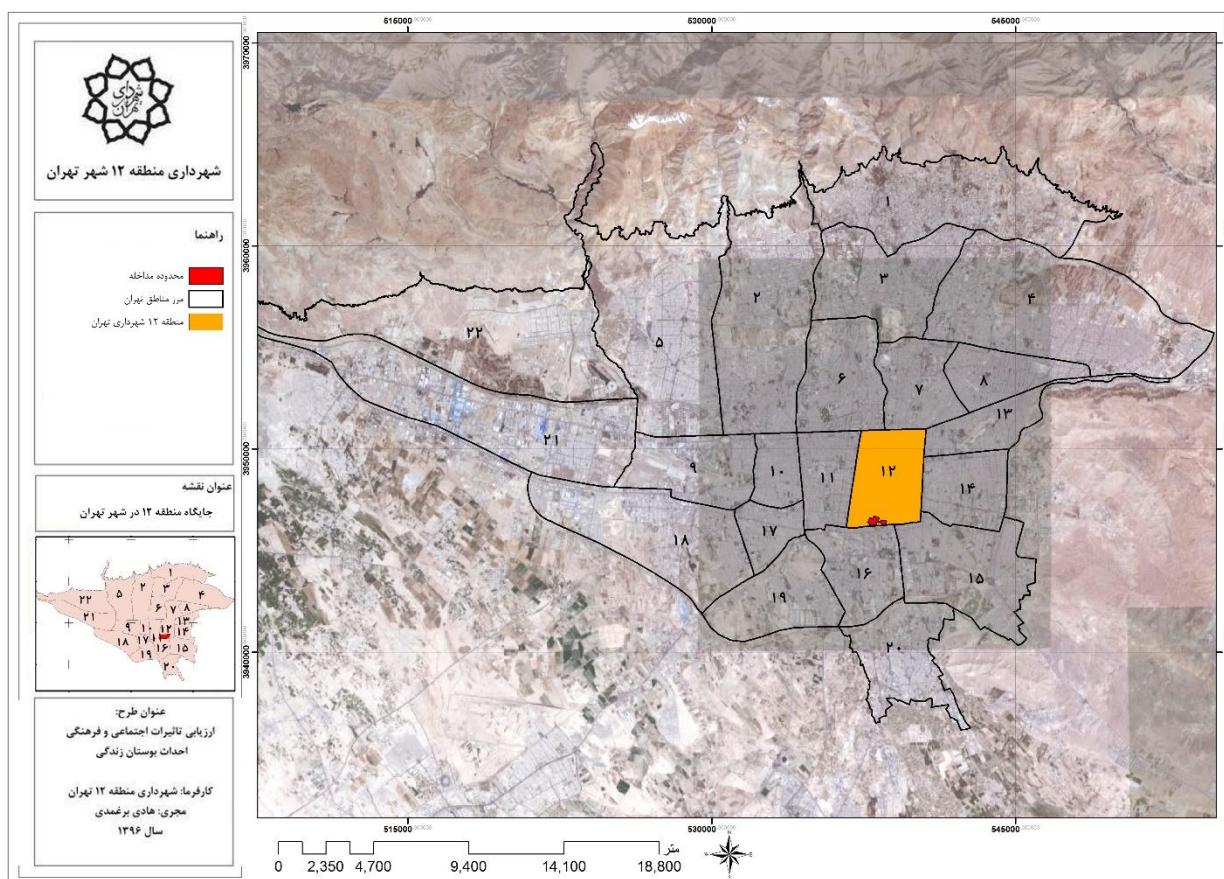
بنابراین پرسش اصلی پژوهش حاضر این است که احداث بوستان زندگی چه پیامدهای اجتماعی و فرهنگی را خواهد داشت که این موضوع با استفاده از اتاف (ارزیابی تأثیرات اجتماعی و فرهنگی) مورد

بررسی قرار خواهد گرفت تا پیامدهای این طرح بر متغیرهایی همچون کیفیت زندگی، هویت محلی، احساس امنیت اجتماعی و... مورد بررسی قرار گیرد.

۲- معرفی اقدام توسعه‌ای

منطقه ۱۲ شهرداری تهران، یکی از مناطق قدیمی شهر تهران محسوب می‌شود که در مرکز شهر تهران واقع شده است. این منطقه با برخورداری از ۱۶,۹۱ کیلومتر مربع مساحت، شامل ۶ ناحیه و ۳۱ محله بوده که از شمال به خیابان انقلاب، از جنوب به خیابان شوش، از شرق به خیابان ۱۷ شهریور و از غرب به خیابان وحدت اسلامی محدود شده است. (مهندسان مشاور مانیستار پارسه، ۱۳۹۲: ۱۴۴۲) براساس یافته‌های حاصل از سرشماری مرکز آمار در سال ۱۳۹۰، جمعیت ساکن در این منطقه، ۲۳۹۶۱۱ نفر بوده است (مرکز آمار ایران، ۱۳۹۰).

موقعیت پروژه بوستان زندگی در منطقه ۱۲ روی نقشه مناطق شهری تهران



طرح مورد نظر در محله‌ی هرنندی واقع در ناحیه‌ی ۴ شهرداری منطقه ۱۲ در حال اجراست. براساس یافته‌های حاصل از سرشماری سال ۱۳۹۰، مساحت ناخالص (مساحت با احتساب معابر) ناحیه ۴ حدود

۲۵۸ هکتار، مساحت خالص ناحیه (مساحت بدون احتساب معابر) حدود ۲۰۶ هکتار و جمعیت آن برابر با ۴۴۹۶۳ نفر بوده است (مرکز آمار ایران، ۱۳۹۰). براین اساس تراکم ناخالص جمعیت در ناحیه ۴ حدود ۱۷۴ نفر در هکتار و تراکم خالص آن حدود ۲۱۸ نفر در هکتار بوده است.

محله‌ی دروازه‌غار (هرندی) از شمال به خیابان مولوی از میدان قیام تا میدان محمدیه، از جنوب به خیابان شوش از میدان شوش تا تقاطع خیام، از شرق به خیابان ری بین میدان قیام تا میدان شوش و از غرب به خیابان خیام از تقاطع میدان محمدیه تا تقاطع خیابان شوش محدود می‌شود. این محله از شمال به محله بازار، از شرق به محله‌ی قیام و کوثر، از غرب به محله‌ی تختی در منطقه ۱۲ و از جنوب به محله باغ آذری در منطقه ۱۶ منتهی می‌شود.

این محله از نظر جمعیت سال ۱۳۹۰، چهارمین محله منطقه به شمار می‌رود (مرکز آمار ایران، ۱۳۹۰).

در حال حاضر محله شهید هرندی (دروازه غار) در پهنه محله‌ای بازار قرار دارد. طبق یافته‌های حاصل از سرشماری مرکز آمار در سال ۱۳۹۰، این محله برابر با ۲۲۷۲۰ نفر است. شاخص نسبت جنسی (یعنی تعداد مرد در مقابل ۱۰۰ زن در کل جمعیت) در محله شهید هرندی برابر با ۱۱۰٫۶ است که میزان آن نسبت به شهر تهران و منطقه ۱۲، بالاتر است (مرکز آمار ایران، ۱۳۹۰).

در رابطه با توصیف فنی و تکنیکی پروژه بوستان زندگی، آقای عزیزی شهردار ناحیه ۴ ضمن ارائه توضیحاتی، بیان داشتند که این اقدام از مجموع معابر پیرامونی پارک‌های سه‌گانه و سطح بوستان‌ها شکل گرفته که وسعتی حدود ۲۳٫۵ هکتار فضای سبز را شامل می‌شود که در نوع خود در شهر تهران کم نظیر است (عزیزی، اردیبهشت ۱۳۹۶).

آقای مهندس بهرا عضو هیأت مدیره و مدیر آتلیه طراحی شرکت مهندسی مشاور شاخه تجربی معماری کلانشهر در رابطه با توصیف این اقدام چنین بیان داشتند که در محله هرندی سه پارک حقانی، بهاران و خواجه‌ی کرمانی مجزا و به وسیله خیابان بندی‌ها از هم جدا شده بودند. بنابراین علی‌رغم سطح زیادی که وجود داشت اما هر یک از این پارک‌ها با نام‌های متفاوت و حتی مخاطبین متفاوت فعالیت می‌کردند. کوچک شدن پارک‌ها خود به عنوان عاملی برای کاهش امنیت شهری و اجتماعی این پارک‌ها کنند. براین اساس اولین ایده، یکپارچه شدن پارک‌ها بود (بهرا، فروردین ۱۳۹۶).

اولین قدم در این راستا حل مشکلات ترافیکی بود و مشکل مسیرهای سواره داخل پارک‌ها باید حل می‌شد. بنابراین به جای مسیری که از داخل پارک رد می‌شد و ماشین‌ها برای رفت و آمد به شوش یا مولوی از آن استفاده می‌کردند، یک رینگ پیرامونی تعریف شد که رفت و آمد درون پارک را به حاشیه

پارک برده و سه پارک یکپارچه شوند. به دنبال این امر بحث دیوارکشی در پارک به منظور کنترل رفت و آمد (به ویژه جهت سخت شدن ورود افراد معتاد) مطرح شد (بهره، فروردین ۱۳۹۶).

دیوار پیرامونی بوستان زندگی



آقای سعادت قائم مقام شهردار منطقه ۱۲، ضمن اشاره به تجمع معتادان در محله و هم‌افزایی آنها اذعان داشت که برای از بین بردن کلونی، نیاز به اقدامی بیش از تجمیع پارک‌ها و شکل‌گیری فضای سبز بود. چراکه امکان بازگشت به شرایط قبلی وجود داشت. براین اساس این محله باید تبدیل به یک نشانه در شهر می‌شد و به موضوعی مسلط و مجهز می‌شد که بتواند روی بدنامی قبلی محله را بپوشاند. به این ترتیب پارک‌ها را به حوزه عمرانی تبدیل کرده و اقدام محیطی آن به این ترتیب رقم خورد که در وهله اول پارک‌ها یکپارچه شوند و دیگر کلونی و ظرفی برای دور هم جمع شدن و شکل‌گیری معتادان وجود نداشته باشد. معتادان نیز بخشی به شهرستان، بخشی به کمپ فرستاده شدند و بخشی نیز متأسفانه پخش در شهر شدند. کارهای فرهنگی فصلی و مقطعی نیز اتفاق افتاد. برای نمونه، در همین پارک در ایام عید نزدیک به هشتصد هزار گل لاله کاشته شد و این حجم گل لاله جلوه محله را به لحاظ منظر عمومی در نوروز امسال متفاوت کرد.

در حوزه کارهای محیطی نیز تقریباً تمامی کوچه‌های تاریک محله از محیط روشنی برخوردار شد و این موضوع باعث شد که از فضاهای بی‌دفاع محله کاسته شود. همین‌طور دیوارهای محله که بر اثر روشن کردن آتش سیاه شده بود، رنگ‌آمیزی شد. در حوزه کالبدی نیز به اصلاح طرح تفصیلی محله پرداخته شد و مشکل ساختمان‌هایی که قرار بود ساخت و ساز کنند و طرح تفصیلی پاسخگوی نیازهایشان نبود، رفع گردید (سعادت، مهر ۱۳۹۵).

در رابطه با توصیف کاربری‌های اقدام مداخله‌ای جناب آقای عزیزی شهردار ناحیه ۴ منطقه ۱۲ به نکات زیر اشاره نمودند :

"در مجموعه بوستان زندگی یک شهر کودک با اعیانی حدود ۴۲ هزار مترمربع دیده شده است. این پروژه در بوستان خواجوی کرمانی در محله هرندی، خیابان شهید هرندی واقع شده" که موقعیت آن روی نقشه نشان داده شده است.

موقعیت جغرافیایی شهر کودک در محدوده مداخله



پروژه حاضر عبارت است از احداث یک مجموعه در ۴ طبقه شامل ۳ طبقه زیرزمین و ۱ همکف و دو نیم طبقه در بالای آن در زمینی به ابعاد ۱۲۰×۷۰ متر. زیرزمین‌های مجموعه مذکور به عنوان پارکینگ و طبقه همکف به عنوان شهرسازی و کاربری‌های تجاری، طبقه اول به عنوان رستوران و سینما و طبقه دوم به عنوان شهر کودک مورد استفاده قرار خواهد گرفت. باید اشاره کرد که زیرزمین اول دارای ۲۵۸ پارکینگ، زیرزمین دوم ۲۶۲ پارکینگ و زیرزمین سوم دارای ۲۶۸ پارکینگ خواهد بود (در مجموع ۷۸۸ پارکینگ). ویژگی این مجموعه شهر کودک این است که در آن یک شهرسازی خاص برای کودکان پیش‌بینی شده است. در سایر طبقات واحدهای تجاری، لابی و واحدهای خدماتی پیش‌بینی شده و مجموعه سینماها خواهد بود که این مجموعه شامل یک سالن تئاتر و یک سالن سینما با ظرفیت ۳۰۰ نفر و ۴ سالن سینمای دیگر با ظرفیت ۱۵۰ نفر (برای هر سالن) است (عزیزی، اردیبهشت ۱۳۹۶).

در زیر طرح هندسی بوستان آورده شده که در آن موقعیت استقرار شهر کودک مشخص شده است.

طرح هندسی شهر کودک در بوستان زندگی



(شاخه تجربی معماری کلانشهر، ۱۳۹۵)

از دیگر ویژگی‌های این بوستان مجموعه‌ی آمفی تئاتری است که با سازه‌ی چادر و ظرفیت بیش از ۱۳۰۰ نفر وجود دارد (معماری آن به‌گونه‌ای است که در گودی قرار گرفته و امکان افزایش ظرفیت آن در معابر پیرامونی وجود دارد). تأسیسات خدماتی متعددی در این مجموعه وجود خواهد داشت اعم از سرویس‌های بهداشتی، پلیس، ساختمان نگهبان و همچنین مجموعه بازی کودکان در نقاط مختلف پارک در نظر گرفته شده که براساس آن حضور خانواده‌ها در نقاط مختلف وجود داشته باشد و نقطه‌ی بی‌دفاعی در پارک موجود نباشد. در این راستا روشنایی‌های قابل توجهی نیز به منظور حفظ امنیت در پارک خواهد بود.

مجموعه بازی آبی و دریاچه در پارک نیز در نظر گرفته شده و فضاهای پیرامونی اعم از فود کورت و فضای نشیمن برای خانواده‌ها نیز خواهد بود.

شهربازی ضلع شمال غرب در حال بهره‌برداری است که بخشی از آن در نوروز ۹۵ به بهره‌برداری رسید. به طور کلی برای طراحی این بوستان و به‌ویژه برای استقرار بازی‌ها همه گروه‌های اجتماعی و رده‌های سنی دیده شده است. چنان که برای جوانان بازی‌هایی نظیر سرسره با تیوپ، مجموعه آبی و حتی سالن آمفی تئاتر روباز وجود دارد که ورود و خروج به آن نیاز به مجوز و ... نخواهد داشت. همین‌طور پاتوق‌های نقطه‌ای برای جوانان در نظر گرفته شده است. براین اساس می‌توان گفت که این بوستان نه تنها سرانه‌هایی که در این محله وجود داشته را تأمین می‌کند، بلکه بر سرانه‌ها نیز افزوده است.

مجموعه‌ی بوستان زندگی با رینگ پیرامونی قریب به دو کیلومتر تعریف شده تا فضای پارک قابل کنترل باشد. برخی از شریان‌های محلی که در این بوستان وجود داشتند و پارک‌ها را جدا کرده بودند نیز به مجموعه‌ی بوستان اضافه شدند و مسیر پیرامونی به طول حدود ۲ کیلومتر اضافه شد که مشکل ترافیکی و تردد شهروندان را حل کند. مجموع مخازن آبی، تصفیه خانه‌ها و ... در این بوستان دیده شده است.

در کنار بوستان، مجموعه مداخله در بحران وجود دارد که توانمندسازی بانوان را در آن اجرا می‌گردد. علاوه بر این در این محدوده ۳ مدرسه کودکان کار (در مقطع ابتدایی حدود ۴۰۰ دانش‌آموز و در مقطع راهنمایی که امسال بهره برداری شده حدود ۱۴۰ دانش‌آموز) وجود دارد که در داخل محدوده پروژه هستند و براساس طراحی صورت گرفته، بوستان محوطه این مدارس خواهد شد و دیوارهای مدرسه برداشته می‌شوند. باید اشاره کرد که سه مسجد قدیمی محله در داخل محدوده قرار گرفته‌اند که بر همین مبنا نیاز به ساخت مسجد جدید در محدوده نبوده است. در راستای هویت بخشی به محله علاوه بر اقدامات فوق‌الذکر، سر درب دروازه‌گار در خارج از بوستان و براساس مقیاسی که در گذشته بوده و در همان نقطه نصب خواهد شد (عزیزی، اردیبهشت ۱۳۹۶).

پهنه‌بندی سایت اقدام مداخله‌ای (بوستان زندگی)



(شاخه تجربی معماری کلانشهر، ۱۳۹۵: ۲۰)

۳- روش‌شناسی

رویکرد اصلی پژوهش بر اصول ارزیابی تأثیر اجتماعی (SIA^۱) استوار است. ارزیابی تأثیر اجتماعی زیرمجموعه‌ای از علوم اجتماعی است که دانش لازم برای تحلیل منظم تأثیرات اقدام، برنامه، پروژه یا تغییر سیاست پیشنهادی بر کیفیت زندگی روزمره‌ی افراد و اجتماع‌هایی که محیطشان تحت تأثیر است را فراهم می‌کند. تأثیرات اجتماعی به تغییراتی اشاره دارد که اقدام پیشنهادی در سطح اجتماعی یا فردی به بار می‌آورد و شیوه‌ی زندگی، کار، تفریح و روابط افراد با یکدیگر، نحوه‌ی برآوردن نیازهایشان و به‌طور کلی شیوه‌ی انطباقشان به‌عنوان اعضای جامعه را تغییر می‌دهد (بارج، ۱۳۹۱). در این نوع از پژوهش‌ها شناسایی اقدام، دامنه‌یابی، شناسایی ذی‌نفعان، تعیین تأثیرات اقدام و پیش‌بینی پیامدهای اقدام از جمله مهم‌ترین مراحل آن است. از سوی دیگر، این پژوهش را می‌توان به‌واسطه استفاده از فن‌ها و ابزارهای مختلف پژوهشی ترکیبی نیز نام نهاد (استفاده از روش کیفی و کمی). روش مورد استفاده از نظر مسیر توصیفی و از نظر هدف کاربردی است. در این پژوهش چند جامعه‌ی آماری به شرح زیر وجود دارد.

— کلیه‌ی اسناد موجود در رابطه با منطقه‌ی ۱۲ شهرداری تهران و پروژه بازسازی بوستان‌های محله هرنندی (شامل اطلاعات حاصل از سرشماری، طرح‌های پژوهشی، مطالعات شهرداری، طرح تفصیلی، طرح توجیهی پروژه، سند توسعه محله، طرح مطالعاتی پلاک به پلاک و...).

— کلیه ساکنان منطقه‌ی ۱۲ و ۱۶ شهرداری تهران که جمعیت آن بر اساس سرشماری سال ۱۳۹۰، ۵۲۸۵۲۳ نفر بوده است (سایت سازمان فرهنگی و هنری شهرداری تهران، مرداد ۱۳۹۲).

— کلیه‌ی ساکنان محدوده‌ی بلافاصله‌ی پروژه (محله‌های هرنندی، باغ آذری، قیام، کوثر، بازار، سنگلج و تختی در منطقه‌ی ۱۲ و ۱۶ شهرداری تهران) که جمعیت آن ۱۴۰۰۶۲ نفر است.

— کلیه‌ی مدیران محلی و نهادهای ذی‌نفع همچون شورایی‌های محله، معاونت‌های ذی‌نفع در شهرداری منطقه و گروه‌های مردمی، پیمانکاران و مشاوران طرح و... .

— کلیه‌ی کسبه‌ی فعال در محله (محدوده‌ی محله هرنندی)

— نهادها و سازمان‌های مستقر در محله (محدوده‌ی محله هرنندی)

— متخصصان حوزه جامعه‌شناسی و برنامه‌ریزی شهری

۱- Social Impact Assessment

- کاربری‌های مشابه با بوستان زندگی و شهر کودک در داخل و خارج از ایران

در بخش مطالعات اسنادی با استفاده از روش نمونه‌گیری در دسترس و هدف‌مند، کلیه اسناد موجود و در دسترس مطالعه و مورد نیاز از آن استخراج خواهد شد. در این بخش به تحلیل ثانویه اطلاعات حاصل از طرح پلاک به پلاک (۱۳۹۳) که توسط سازمان خدمات اجتماعی شهرداری تهران در محدوده‌ی محله هرنندی انجام شده بوده است نیز پرداخته شد. همچنین برخی از طرح‌های پژوهشی همچون سنجش کیفیت زندگی شهروندان تهرانی (۱۳۹۴) که توسط مرکز مطالعات و برنامه‌ریزی شهرداری تهران نیز اجرا شده است مورد استفاده قرار گرفته است و داده‌های مربوط به محله‌ی هرنندی از آن استخراج شده است. از داده‌های مرکز آمار ایران نیز (۱۳۸۵ و ۱۳۹۰) استفاده شد تا بتوان برداشتی کلی از متغیرهای جمعیتی محله و روند برخی تغییرات در محله را بررسی نمود. در بخش مربوط به ساکنان محله با توجه به مصاحبه‌های اکتشافی انجام شده با خبرگان و همچنین وجود داده‌هایی که در مورد محله با عناوین مختلفی انجام شده بود، و مهمتر از همه ویژگی منحصر به فرد محله که اجرای پیمایش را دشوار و حتی کم‌فایده می‌نمود، با موافقت ناظر محترم طرح از مصاحبه به جای پرسشنامه استفاده شد و با ساکنان محله و معتمدان محلی مصاحبه صورت گرفت (تا رسیدن به اشباع نظری). همچنین مصاحبه‌هایی با ساکنان محله باغ آذر در منطقه ۱۶ شهرداری تهران (به عنوان محله‌ی همجوار با محله‌ی هرنندی) نیز انجام شده است که روش نمونه‌گیری در این دو بخش نمونه‌گیری هدفمند بوده است. علاوه بر این مصاحبه‌ها دو بحث گروهی، با مردان و زنان محله به صورت جداگانه اجرا شد که گزارش آن در توصیف سیمای اجتماع و دامنه‌یابی ارائه شده است.

در بخش مدیران محلی، نهادهای ذی‌نفع، کسبه‌ی محله و نهادهای مستقر در محله نیز با استفاده از نمونه‌گیری هدفمند مصاحبه‌هایی باز و نیمه‌باز اجرا شد. در این بخش تلاش خواهد شد تا رسیدن به اشباع نظری (تا حد نزدیکی به تمام شماری) مصاحبه‌ها ادامه یابد. مصاحبه‌ای گروهی نیز با مدیران ناحیه و همچنین بحثی گروهی با زنان محله اجرا شد. همچنین با سمن‌های مستقر در محله نیز مصاحبه صورت گرفت. از میان متخصصان نیز با پنج تن از آنها مصاحبه بدون ساختار صورت پذیرفت. همچنین برای مطالعات تطبیقی علاوه بر مطالعات اسنادی دو مجموعه شهر کودک شاپرک و شهر لی‌لی‌پوت در ناحیه‌ی ۴ منطقه ۴ شهرداری تهران انتخاب و بررسی شدند که گزارش آن در فصل پنجم این گزارش (برآورد پیامدها) و همچنین در پیوست شماره ۳ (گزارش سوم: توصیف سیمای اجتماع و دامنه‌یابی) ارائه شده است.

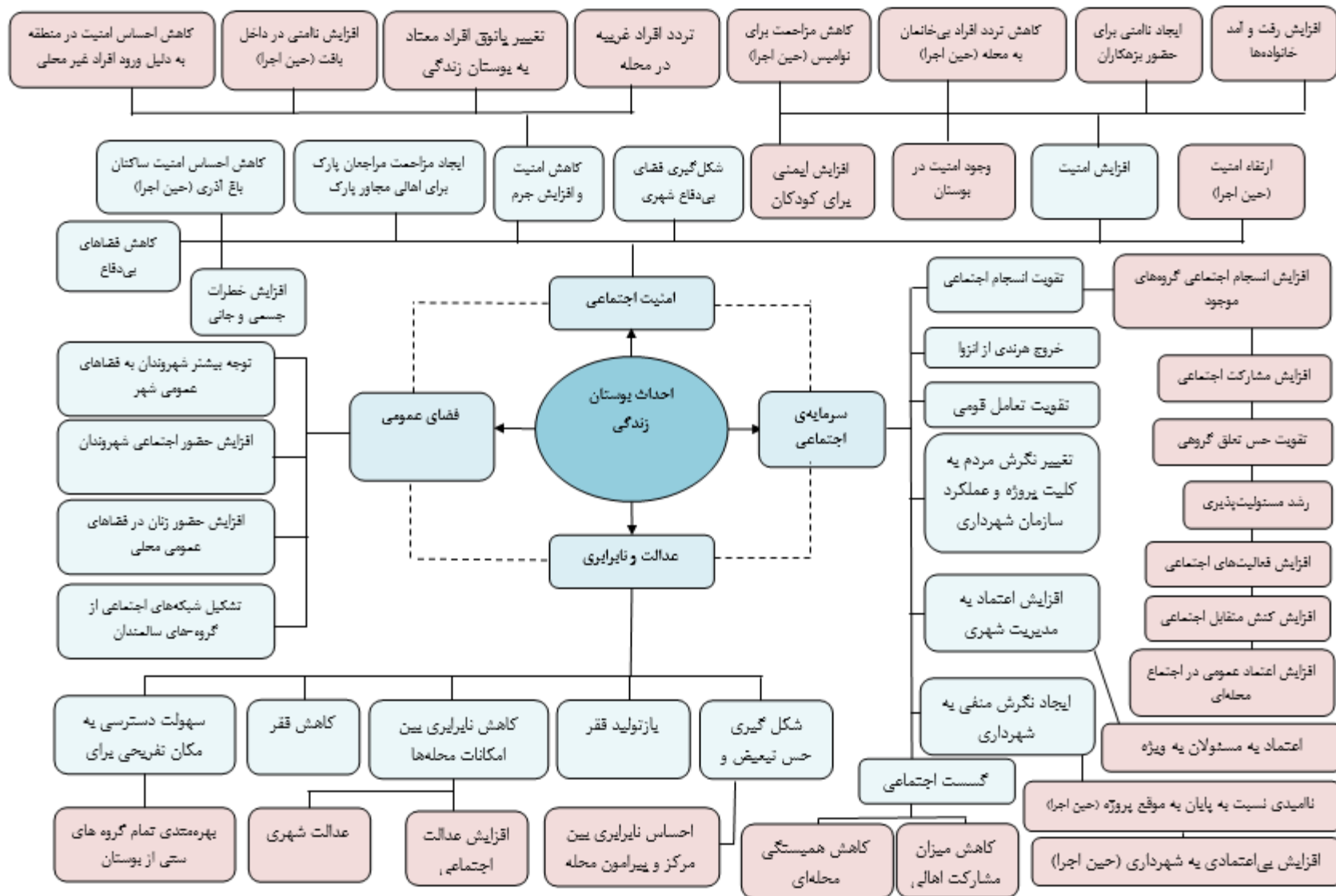
در این پژوهش همانطور که اشاره شد، از مطالعات تطبیقی به دو شکل استفاده شده است، در ابتدا با بررسی اتاف‌های انجام شده در حوزه بوستان و همچنین ساخت مجموعه‌های فرهنگی و تفریحی مشابه

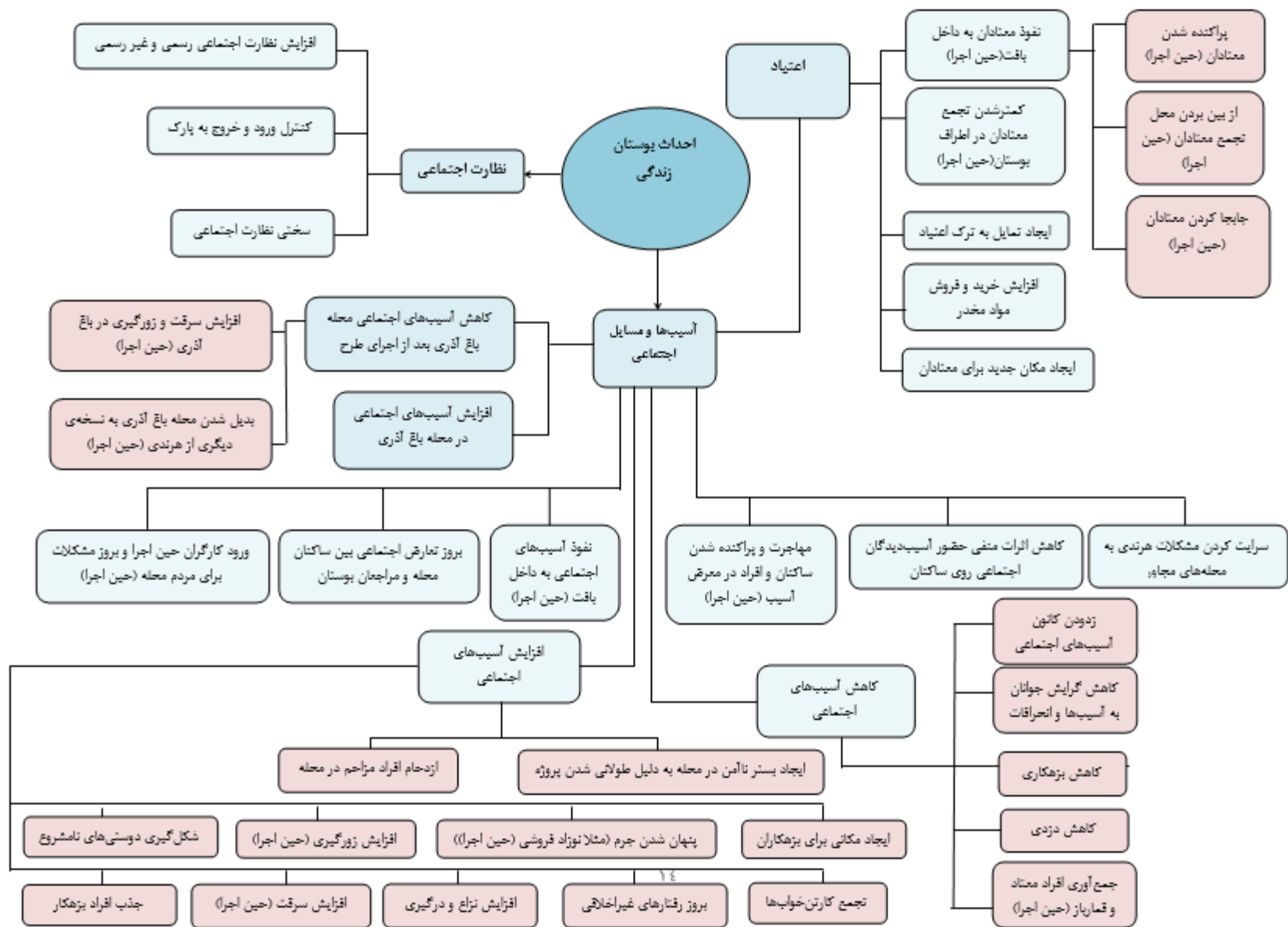
پیامدهای آن‌ها شناسایی و ارائه شده است. پس از آن با شناسایی دو مجموعه مشابه (شهر کودک شاپرک و سرزمین آموزش مشاغل به کودکان با نام لی لی پوت در منطقه ۴ شهرداری تهران) که کاربری‌های مشابه با آنچه قرار است در شهر کودک محله هرندی ساخته شود، دارد مورد بررسی قرار گرفت و با انجام مشاهده و مصاحبه با مسئولان مجموعه، کسبه اطراف، مشاوران املاک اطراف دو مجموعه و... به شناسایی پیامدهای این دو پروژه بر محیط اطراف خود اقدام گردید. نتایج این مطالعات نیز در بخش برآورد پیامدها ارائه شده است.

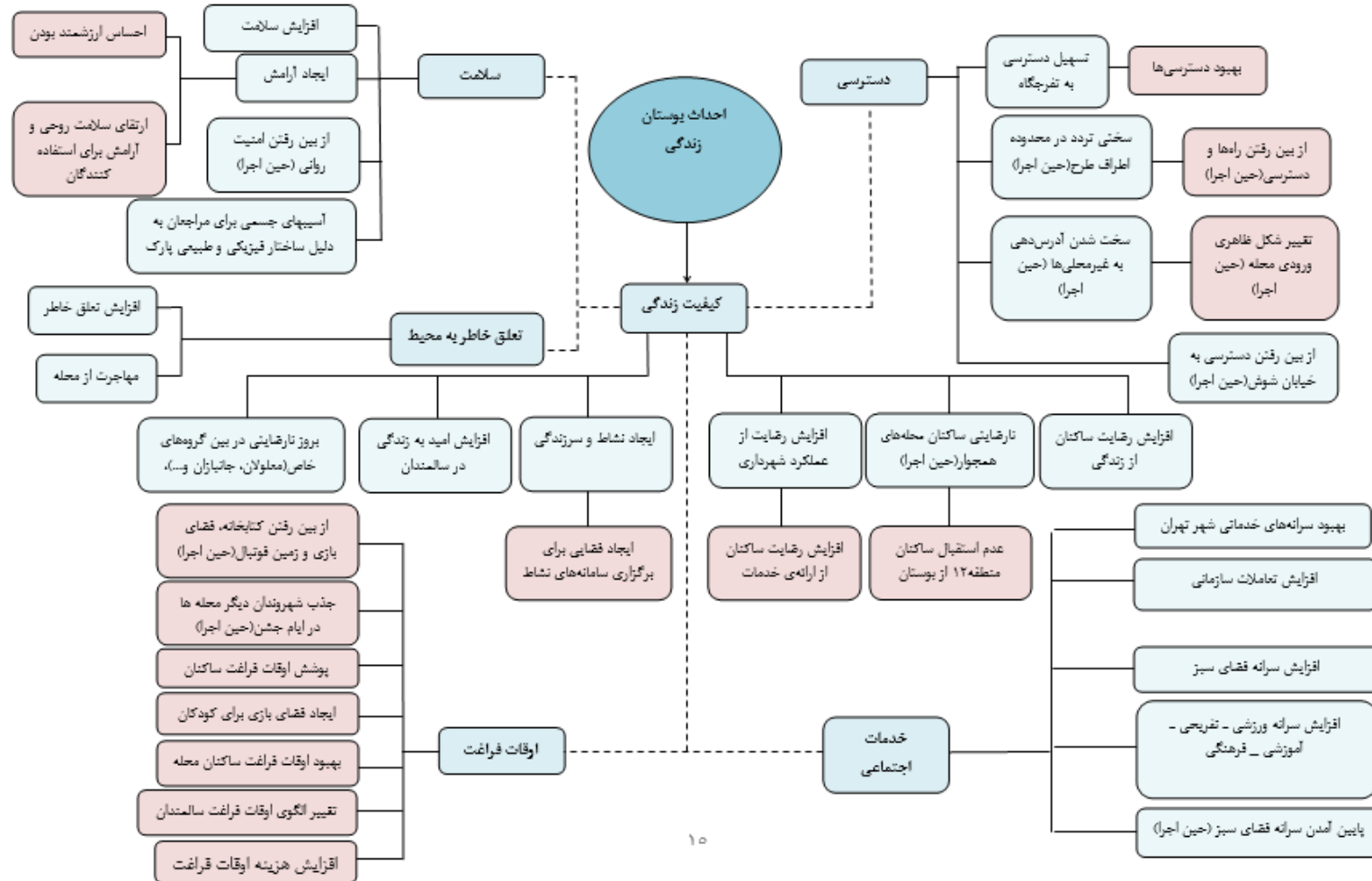
در این پژوهش برای جمع‌آوری اطلاعات از مصاحبه و مشاهده و فیش‌های اطلاعاتی استفاده شده است. ابزارهای مورد استفاده در پیوست شماره ۲ (گزارش دوم: ادبیات، مبانی نظری و روش‌شناسی) به صورت کامل ارائه شده است.

۴- یافته‌ها

پیامدهای احداث بوستان زندگی که با توجه به مطالعات اسنادی، مطالعات تطبیقی و مطالعات میدانی به‌دست آمده‌اند را می‌توان در قالب نمودار زیر بیان کرد. البته در گزارش علاوه بر این نمودارها در جدول‌هایی منبع شناسایی این پیامدها و اینکه هر یک از این پیامدها بر کدام یک از ذی‌نفعان تاثیر مثبت و منفی خواهد داشت نیز آمده است.







۱۵

۱۴

۵- کاربرست (پیشنهادها)

در این بخش از گزارش به هر یک از پیامدهای شناسایی شده به واسطه‌ی احداث بوستان زندگی پرداخته خواهد شد و تلاش می‌گردد در راستای کاهش پیامدهای منفی و افزایش پیامدهای مثبت پیشنهادهایی ارائه گردد. پیشنهادهای ارائه شده با توجه به پیامد شناسایی شده ممکن است اجتنابی، تعدیلی و یا جبرانی باشد.

— امنیت اجتماعی

— احداث بوستان زندگی در حین اجرا بر امنیت اجتماعی و احساس امنیت اجتماعی در سطح محله تأثیرگذار بوده است. از طرفی کاهش حضور کارتن خواب‌ها و افراد معتاد به بوستان در ظاهر امنیت را به این محدوده بازگردانده است و گویی فضای بی‌دفاع موجود در گذشته را از بین برده است، اما با مشاهده‌ای دقیق‌تر می‌توان حضور پررنگ‌تر این افراد را در بافت مسکونی مشاهده کرد که این خود از احساس امنیت ساکنان محله کاسته است. از سوی دیگر جابجایی این افراد به بیرون محله (به‌طور مثال محله‌ی باغ آذری در منطقه ۱۶ شهرداری تهران) به نارضایتی ساکنان محله‌های اطراف نیز منجر شده است.

— احداث بوستان زندگی در آینده نیز می‌تواند بر امنیت محله تأثیرگذار باشد. حضور خانواده‌ها از محلات دیگر (که البته نتایج پژوهش این امر را خیلی محتمل نمی‌داد) و به دنبال آن افزایش نظارت اجتماعی از جمله مواردی است که می‌تواند احساس امنیت را در این محدوده افزایش دهد. حضور خانواده‌ها با کم کردن آزادی عمل بزهکاران و فروشندگان موارد می‌تواند تا حدودی بر امنیت این محدوده بیفزاید. این موضوع روی دیگری نیز دارد. زیرا احتمال گسترش بیش‌ازپیش این اعمال به داخل بافت مسکونی به دلیل نبود مکان پیشین نیز وجود داشته و از سوی دیگر اگر بوستان نتواند در درازمدت بر کارکرد خانوادگی خود ادامه دهد و در افراد مراجع کننده تغییری به‌سوی جوانان و افراد دارای اعتیاد داشته باشد، خود می‌تواند به محلی جدید برای خرید و فروش مواد مخدر تبدیل گردد. این موضوع در درازمدت موجب پراکندگی خانواده‌ها و افرادی است که هدفشان از مراجعه به بوستان استفاده از آن برای گذران اوقات فراغت خود بوده است.

— حضور افراد غیربومی (در صورت تحقق این هدف) با وجودی که ممکن است بر رونق محله و افزایش نظارت اجتماعی بیفزاید خود می‌تواند به‌واسطه‌ی حضور افراد غریبه که از سوی ساکنان محلی

شنا سایی نمی شود بر اساس ناامنی محله بیفزاید. این حضور همچنین در صورت کنترل نشدن می تواند به افزایش مزاحمت برای ساکنان محله نیز منجر گردد.

— با پذیرش این احتمال که رفت و آمد به محدوده افزایش خواهد یافت ابرخی از مطالعات انجام شده توسط شهرداری منطقه نشان می دهد که نزدیک به ۹۰ درصد مراجعان به بوستان در برنامه های مناسبی از منطقه ۱۲ بوده اند و این برنامه ها چندان در جذب مخاطب فرا منطقه ای موفق نبوده است (معاونت اجتماعی و فرهنگی منطقه ۱۲ تهران، ۱۳۹۵) و این افزایش همان طور که اشاره شد در عین داشتن پیامدهای مثبت دارای پیام های منفی نیز هست، در کنار سایر موارد بیان شده در چند پاراگراف بالا به نظر می رسد حضور پررنگ تر نیروی انتظامی (به طور مثال دایر کردن کیوسک نیروی انتظامی داخل مجموعه) در کنار برگزاری برنامه های دوره ای و نه مناسبی می تواند بر کاهش تأثیرات منفی ذکر شده تأثیرگذار باشد. شهرداری منطقه می تواند برخی از مراسم مقیاس منطقه ای خود را نیز در این محدوده برگزار نماید تا از این طریق به معرفی بیشتر امکانات مجموعه به ساکنان منطقه ۱۲ شهرداری تهران کمک نماید.

— به کارگیری نیروهای بومی و محلی برای انجام امور مربوط به بوستان و شهر کودک می تواند از سه بعد به این مجموعه کمک نماید. نخست آنکه شناخت این کارکنان از ساکنان محله می تواند بر شناسایی افراد بزه کار احتمالی محلی و یا افراد غریبه کمک نماید و به کنترل این موارد منجر شود و از سوی دیگر این آشنایی بین کارکنان و افراد محلی می تواند به افزایش حضور ساکنان در این مجموعه کمک نماید. در نهایت با استفاده از نیروهای محلی می توان از امکانات موجود در مجموعه نیز برای زمان بیشتری استفاده کرد و از بروز وندالیسم جلوگیری نمود. زیرا تعلق خاطر بیشتری از سوی کارکنان بومی به نسبت کارکنان غیربومی نسبت به امکانات مجموعه وجود خواهد داشت و کارکنان بومی علاوه بر بعد شغلی نوعی احساس مالکیت محلی نیز بر امکانات مجموعه خواهند داشت.^۱

— فضای عمومی

— همان طور که فصل پیشین (برآورد پیامدها) بیان شد احداث بوستان زندگی می تواند به عنوان فضایی عمومی برای گروه های مختلف مورد استفاده قرار گیرد. به ویژه می تواند به ایجاد شبکه های اجتماعی

^۱ در بررسی های به عمل آمده ساکنان محل از استفاده نشدن نیروهای محلی برای عملیات ساخت مجموعه ناراضی بودند که یکی از دلایل آن حضور پیمانکاری حکومتی در مجموعه بوده است که حتی شهرداری منطقه نیز امکان اعمال نفوذ در سیستم جذب کارکنان آن را نداشته است. اما در مرحله بهره برداری شهرداری منطقه می تواند در صورتی که خود بهره بردار باشد این مهم را انجام داده و یا حتی در صورت واگذاری این موضوع را از شروط خود برای واگذاری مجموعه بیان دارد.

بین سالمندان و زنان (با توجه به ویژگی‌های محله در مطالعات جمعیت‌شناختی) کمک نماید. برای تحقق این امر لازم است علاوه بر تمرکز مدیران بوستان بر گروه کودکان در مجموعه امکاناتی خاص برای زنان و سالمندان نیز فراهم گردد.

مطالعات اتا یکی از هدف‌های خود را رساندن صداهای خاموش به مدیران می‌داند و زنان و سالمندان در این محله را می‌توان از جمله صداهای خاموش عنوان نمود. لازم است با برگزاری برنامه‌های خاص برای این دو گروه و یا ایجاد کانون‌های فعالیت‌های اجتماعی برای زنان و سالمندان این دو گروه از ساکنان محله را به این محدوده جذب و به ارائه‌ی خدمات برای آن‌ها اقدام نمود.

برگزاری دوره‌هایی چون مهارت‌فرزند پروری، ظرفیت‌سازی برای توانمندی بانوان، دوره‌های آموزشی در حوزه بهداشت، کارآفرینی با محوریت فعالیت‌های خودگردان و اقتصاد خرد و... می‌تواند برخی از اقداماتی باشد که در این حوزه می‌تواند بر افزایش کارکرد بوستان زندگی به‌عنوان فضایی عمومی کمک نماید.

— در راستای ارتقاء امنیت محدوده‌ی بوستان علاوه بر حضور پررنگ‌تر نیروی انتظامی می‌توان به نورپردازی مناسب با مجموعه نیز اشاره کرد. در برخی از موارد مطالعه شده (پیشینه‌ی پژوهش) به تأثیر نورپردازی و مشکلاتی که توجه نکردن به آن می‌تواند در مجموعه‌هایی چون بوستان زندگی ایجاد کند اشاره شده است.

— سرمایه‌ی اجتماعی

— در بعد سرمایه‌ی اجتماعی اهالی محله هرندی می‌توان از ناامیدی شهروندان نسبت به پایان پروژه سخن گفت. این ناامیدی با تأثیرگذاری بر انسجام اجتماعی و اعتماد اجتماعی (به‌عنوان دو متغیر مهم در سرمایه‌ی اجتماعی) می‌تواند به کاهش سرمایه‌ی اجتماعی در محله منجر شد که اجرای برنامه‌ی زمان‌بندی طرح و اجرای طبق برنامه می‌تواند از این پیامد جلوگیری کند. در صورتی که رویدادهایی غیرقابل‌پیش‌بینی نیز موجب این‌کندی روند اجرا شده است می‌توان با اطلاع‌رسانی به شهروندان (از طریق معتمدان و یا نصب بیلبوردها و بنرهایی و یا جلسات مسئولان با اهالی و...) از نارضایتی آن‌ها کاست. زیرا مرحله‌ی نخست برای بروز بی‌اعتمادی بی‌اطلاعی است و که در این فضای گنگ و نامشخص بیان شایعات نیز بر سرعت کاهش اعتماد به شهرداری خواهد افزود.

البته در صورتی که بوستان زندگی در موعد مقرر خود پایان یابد و بتواند بر کارکردهای از پیش تعیین شده خود پایداری نماید می تواند پیامدهای مثبتی در حوزه ی سرمایه اجتماعی نیز داشته باشد. خروج هرندی از انزوا، تقویت تعاملات اجتماعی، تغییر نگرش شهروندان به مدیریت شهری از جمله مواردی است که ممکن است با احداث بوستان ایجاد گردد. لازم است به این نکته اشاره شود که با توجه به تنوع قومی موجود در محله برپایی برنامه هایی با محوریت قومی (به طور مثال آذری ها، لرها و...) می تواند در مرحله ی نخست به انسجام قومی در این محله کمک نماید. در صورت بی توجهی به سایر اقوام این موضوع خود می تواند به شکاف قومی در محله نیز دامن زند و در برنامه های برپا شده باید به تمامی اقوام توجه ویژه ای گردد. از این بین می توان به جشنواره های اقوام اشاره کرد که با برپایی آن ها در این محدوده می توان به شناخت اقوام مختلف از سایر فرهنگ ها نیز کمک نمود که این موضوع می تواند با افزایش آگاهی بین گروهی به انسجام و درنهایت به مشارکت اجتماعی منجر شود که این خود از نمودهای سرمایه ی اجتماعی در محلات است.

— بروز شایعات در مورد فرایند اجرای بوستان و برخی مشکلات ایجاد شده در محدوده از اعتماد مردم به مدیریت شهری کاسته است. به طور مثال بسیاری از مصاحبه شوندگان از ماهیت احداث مجموعه ی ضلع شمال غربی (شهر کودک) بی اطلاع بوده و این بی اطلاعی بر فضای ناامنی و بی اعتمادی در محله افزوده است. مدیریت شهری با نصب علائمی و تابلوهایی راهنما از آنچه قرار است در این مجموعه ایجاد شود می تواند به افزایش احساس اعتماد در این محدوده کمک نماید.

— عدالت و برابری

— احداث بوستان زندگی و مهم تر از آن شهر کودک طراحی شده در آن به شرط تحقق هدفهای آن (جذب مخاطب از سایر مناطق) می تواند به ایجاد حس تبعیض و نابرابری در ساکنان منجر شود. خبرگان مورد مصاحبه به اتفاق معتقد بودند که انجام اقداماتی از سوی شهرداری چون ارائه ی بن هایی مخصوص ساکنان برای استفاده از مجموعه (به صورت رایگان و یا با بهای کمتر) ممکن است در کوتاه مدت موجب استفاده شهروندان محلی از مجموعه گردد اما در درازمدت به دلایل دیگری چون وضع ظاهر، نوع گفتار، کردار متفاوت و... دوگانگی موجود خود را نمایان خواهد کرد و باز خورد سایر مراجعان به ایجاد حس تبعیض منجر شده و مشکلاتی را ایجاد خواهد کرد. واقعیت امر آن است که به فرض حضور شهروندان مناطق مرفه با این محدوده امکان ایجاد تعامل اجتماعی بین کودکان و سایر شهروندان محله با مراجعان به بوستان بسیار سخت خواهد بود. ایجاد تعامل اجتماعی در نخستین گام

نیاز به وجود وجوه مشترکی دارد که چنین وجوه مشترکی بین کودکان و شهروندان این محله با مراجعان سایر مناطق کمتر وجود خواهد داشت.

— البته این بوستان می‌تواند در این حوزه پیامدهای مثبتی نیز داشته باشد. به‌طور مثال احداث این بوستان بر سرانه‌ی فضای سبز محله افزوده است و از این نظر محله دارای سرانه‌ی فضای سبز مناسبی است. هرچند موقعیت جغرافیایی این بوستان در جنوب محله موجب شده است کمتر از سوی تمام ساکنان محله مورد استفاده قرار گیرد که با شرایط موجود و اقدامات صورت گرفته احتمال استفاده از آن از سوی تمام اهالی محله افزایش خواهد یافت. بنابراین این بوستان توانسته است سرعت دسترسی به فضایی عمومی را برای اهالی محله افزایش دهد و از این منظر می‌توان آن‌ها دارای پیامد مثبت دانست.

— در صورت تحقق هدف‌های از پیش تعیین شده برای طرح و پراکنده شده معتادان و کارتن‌خواب‌های غیر محلی از این محدوده بر جذابیت محله برای سرمایه‌گذاری و سکونت افزوده خواهد شد که این امر ارزش املاک این محدوده را افزایش خواهد داد. افزایش سرمایه‌ی ساکنان ممکن است در وهله‌ی نخست به سود آنان به نظر رسد اما این ساکنان در صورتی که دارای یک ملک بوده و در آن ساکن باشند، دیگر افزایش سرمایه به بهبود کیفیت زندگی شان کمکی نخواهد کرد و در برخی موارد ممکن است با امکان فراهم شده برای فروش از محله مهاجرت کرده و روند مهاجر فرستی محله را بیش از این سرعت بخشد.

— در این مورد (عدالت و برابری) به نظر می‌رسد با توجه به آنکه به نظر نمی‌رسد بوستان کاربری فرا منطقه‌ای به خود گیرد مشکل چندانی ایجاد نخواهد شد مگر در برنامه‌های مناسبی که در آن ایام نیز بیشتر مراجعان (همان‌طور که پیش از این اشاره شد) نیز از منطقه ۱۲ بوده که به جز چند محله‌ی خاص از نظر اقتصادی و اجتماعی در شمار طبقات بالای اجتماعی قرار نخواهند گرفت.

— نظارت اجتماعی

از دو منظر می‌توان به افزایش نظارت اجتماعی در محدوده بوستان زندگی به واسطه‌ی احداث این مجموعه اشاره کرد. نخست آنکه حضور شهروندان از سایر محله‌ها و افزایش تعاملات، خود می‌تواند نوعی نظارت اجتماعی غیررسمی را ایجاد کند که این نظارت ایجاد شده موجب کاهش نمود عینی مسئله اعتیاد در بوستان خواهد شد و مصرف و خرید و فروش آن را به شکلی آزادانه محدودتر خواهد کرد. علاوه بر این موضوع وجود دیوارهای اطراف بوستان و کنترل ورود و خروج به بوستان می‌تواند بر

کنترل رسمی این بوستان بیفزاید. هرچند که این موضوع خود اعتراض برخی مصاحبه‌شوندگان را در پی داشته است که اگر قرار است ساکنان محله از بوستان بهره‌برند نباید محدودیتی در آن وجود داشته باشد. استفاده از نگهبانان و کارکنان محلی می‌تواند بر دقت این کنترل بیفزاید و از ورود بزهکاران محلی به مجموعه جلوگیری کند و در مورد سایر ساکنان نیز با شناخت موجود از ورود آنها ممانعت نکرده و از محدودیت موجود بکاهد. البته بیش از تأکید بر نظارت رسمی باید با ایجاد زمینه‌هایی چون بازارچه‌های محلی با افزایش حضور مردم و تقویت نظارت اجتماعی غیررسمی بر کارکردهای مثبت بوستان افزوده شود.

— آسیب‌ها و مسائل اجتماعی

— از جمله هدف‌های بیان‌شده برای احداث بوستان زندگی کاهش ۱ مربوط به اعتیاد از جمله خریدوفروش و مصرف مواد در این سه بوستان بوده است (حقانی، بهاران و خواجه‌جوی کرمانی). از این منظر در حین اجرا معنادان و کارتن‌خواب‌هایی که در بوستان وجود داشتند یا به داخل بافت محله‌ی هرنندی نفوذ کرده‌اند و یا به خیابان‌ها و محلات اطراف کوچ کرده‌اند که این موضوع باعث نارضایتی ساکنان آن شده است و علت را اقدام شهرداری در پراکنده کردن معنادان می‌دانند. بنا بر نظر خبرگان و برخی از مصاحبه‌شوندگان و همچنین مشاهده‌های صورت گرفته پراکنده شدن معنادان و کارتن‌خواب‌ها از این مکان موجب گسترش مسائل مرتبط به سایر نقاط شده است و اگر درگذشته سازمان‌های مرتبط می‌توانستند به اقدامات اصلاحی و درمانی خود در مکانی مشخص اقدام کنند در حال حاضر با دشواری بیشتری روبرو شده‌اند. محله‌ی قیام، تختی و باغ آذری از جمله محله‌هایی هستند که در این پراکندگی دچار بیشترین تأثیرات شده‌اند. مدیریت آسیب‌دیدگان در سه بوستان بهاران، حقانی و خواجه‌جوی کرمانی و جمع‌آوری و اقدام به درمان این افراد پیش از اجرای فعالیت عمرانی تا حدودی می‌توانست از شدت این پیامدها بکاهد. بی‌شک راندن این افراد از یک مکان موجب ایجاد شدن محلی دیگر با کارکرد محل قبلی و یا گسترش و نفوذ آن پدیده به سایر نقاط می‌گردد و نخواهد توانست موضوع اصلی را بهبود بخشد. از جمله موارد مطرح شده در فرایند پژوهش این بوده است که هزینه‌ی حدود ۳۰۰ میلیاردی اجرای پروژه در حوزه‌های اجتماعی، کارآفرینی، درمانی و... موجب افزایش کیفیت زندگی ساکنان محله‌ی هرنندی (به‌عنوان یکی از گروه‌های اصلی ذی‌نفعان) و آسیب‌دیدگان می‌گردد. این مهم در نیازسنجی صورت گرفته نیز نمایان بود زیرا بخش زیادی از ساکنان کمبود امکانات بهداشتی و درمانی در کنار مسائل اقتصادی را از اولویت‌های خود دانسته‌اند.

— پراکندگی ایجاد شده، بازار خرید و فروش مواد مخدر را از گذشته گسترده‌تر کرده و به همین دلیل نظارت اجتماعی رسمی و غیررسمی نیز به دلیل این گستردگی کاهش یافته است. سردرگمی خریداران مواد مخدر غیربومی که پیش از این برای تأمین مواد خود، محلی مشخص را شناسایی کرده بودند در حال حاضر در اطراف میدان شوش نمود داشته و در جای جای این محدوده کارتن خواب‌ها و معتادان که دیگر مکانی برای ماندن ندارند پراکنده شده که علاوه بر برهم زدن نظم فضاهای عمومی از احساس امنیت ساکنان و عابران نیز کاسته است.

— حضور پررنگ‌تر افراد معتاد و همچنین فروشندگان مواد در داخل محله (به دلیل از بین رفتن محل پیدایشین) رودررویی کودکان و نوجوانان محله با این پدیده را از پیش بیشتر کرده است و از این طریق می‌توان بیان داشت که وضعیت از گذشته در کوچه پس‌کوچه‌ها نگران‌کننده‌تر شده است. هرچند که با جابجایی بخشی از این افراد به سایر محلات از فراوانی آن‌ها به نظر برخی از مصاحبه‌شوندگان کاسته شده است اما در مقیاسی وسیع‌تر (منطقه ۱۲ شهرداری تهران) پدیده‌ی اعتیاد همچنان حضور پررنگی دارد.

قرارگیری خدمات ترک اعتیاد و درمانی برای این افراد در اطراف بوستان زندگی از جمله اقداماتی است که می‌تواند به بهبود وضع فعلی کمک نماید. ایجاد مراکزی که توأم با ترک اعتیاد به مهارت‌آموزی به این افراد اقدام نمایند می‌تواند با سرعتی مناسب (نه تصمیمات آنی) در میان مدت از تعداد این افراد بکاهد و بدنامی محله را کاهش دهد.

— کیفیت زندگی

مطالعه صورت گرفته نشان از آن دارد که متغیرهایی که در بعد کیفیت زندگی به واسطه‌ی احداث بوستان زندگی دچار تغییر شده‌اند شامل سلامت، دسترسی، تعلق خاطر به محیط، رضایت‌مندی، خدمات اجتماعی و اوقات فراغت است. به این موارد در ادامه پرداخته شده است.

— عملیات احداث بوستان زندگی در حین اجرا مشکلات فراوانی را برای اهالی محله ایجاد کرده است و در برخی موارد دسترسی شهروندان را به جنوب بوستان و خیابان شوش دچار اختلال کرده است. نصب در آهنی در کنار سرای محله برای عبور ساکنان محله از بوستان نیز باعث ایجاد نارضایتی و بروز درگیری‌هایی میان ساکنان و کارکنان قرارگاه خاتم‌الانبیاء شده است که هر روز بر نارضایتی شهروندان می‌افزاید. در این راستا مدیریت شهری می‌تواند با انجام امکان‌سنجی و همچنین توجه به ذی‌نفعان

اصلی طرح (در عین رعایت مسائل ایمنی) معبرهایی را به صورت موقت برای افزایش دسترسی ساکنان طراحی نماید.

— دشواری آدرس دهی به دلیل اجرای عملیات عمرانی نیز از جمله مسائلی است که شهروندان با آن روبرو بوده و نصب بیلبردهایی که در آن موقعیت بوستان نسبت به محله و خیابان های اطراف در کنار ارائه ی تصویر آینده ی آن را نشان دهد به آدرس دهی افراد میهمان و یا افراد گذری از این محدوده کمک نماید.

البته به بیان مجریان اقدام این دشواری دسترسی پس از احداث از بین خواهد رفت اما با وجود شکل هندسی بوستان و وجود درهایی برای بوستان که در شب بسته خواهد شد و عبور از بوستان را ناممکن خواهد کرد همچنان دسترسی به خیابان شوش را با دشواری توأم خواهد ساخت.

ساخت دروازه غار در جنوب محله از جمله اقداماتی است که در حال حاضر در دست اجرا بوده و با ایجاد این عنصر هویت بخش می توان از آن جهت آدرس دهی بهتر استفاده نمود. ارتباط این دروازه در حال حاضر با بوستان قطع بوده و در طراحی نیز از نظر کارکردی از هم جدا هستند که با ایجاد پیوند کارکردی بین این دو نشانه می توان به هم افزایی تأثیرات آن ها کمک نمود.

— احداث بوستان زندگی همچنین بر میزان رضایتمندی ساکنان محله ی هرندی و محله های اطراف تأثیرگذار خواهد بود. در حال حاضر به دلیل مشکلات موجود در فرایند اجرای طرح، ساکنان رضایت بالایی نداشته و از طولانی شدن پروژه و ناآگاهی نسبت به آنچه قرار است رخ دهد معترض هستند. این مورد با برگزاری جلساتی بین مدیران شهری و ساکنان و یا معتمدان آن ها و همچنین بنرها و بیلبردهایی که حاوی اطلاعات کامل از طرح باشند قابل کاهش است.

— افزایش رضایت از زندگی در محله نیز پس از احداث بوستان و به واسطه ی دسترسی راحت تر به مجموعه ای تفریحی از جمله پیامدهای طرح خواهد بود که پیش نیاز آن هماهنگی بین امکانات و فعالیت های بوستان با نیازهای شهروندان است.

— در بعد سرانه ها و خدمات، این بوستان موجب ارتقاء سرانه ی فضای سبز محله و منطقه شده است و امکان بهره مندی بیشتر ساکنان را از این فضا ایجاد کرده است. البته در حین اجرای طرح به دلیل نبود امکان بهره مندی از این فضا مشکلاتی برای ساکنان محله ایجاد شده است که بهره برداری در فازهای مختلف (از بخش های آماده بوستان) می تواند مدت زمان محرومیت از استفاده از بوستان را کاهش دهد.

— اجرای این طرح همچنین بر تعلق خاطر شهروندان نیز تأثیرگذار است. از سویی در صورتی که این بوستان به بهره‌برداری کامل رسد و امکان استفاده از آن برای شهروندان ممکن گردد می‌تواند به افزایش تعلق خاطر شهروندان منجر شده و از سوی دیگر ممکن است خود به مکانی برای تجمع مجدد افراد بزه‌کار و معتاد تبدیل گردد که در این صورت روند مهاجرت از محله بیش‌ازپیش افزایش خواهد یافت.

— اوقات فراغت از جمله مهم‌ترین حوزه‌هایی است که می‌تواند دچار دگرگونی گردد. در حال حاضر (در حین اجرا) از بین رفتن کتابخانه و فضای بازی و زمین فوتبال سابق موجب شده است امکان استفاده از این امکانات توسط کودکان و نوجوانان محله از بین برود. با توجه به طولانی بودن فرایند اجرای طرح با هماهنگی ایجادشده بین شهرداری ناحیه و مراکز ورزشی اطراف (وابسته به شهرداری و یا حتی خصوصی) می‌توان زمان‌هایی را برای ساکنان این محله در نظر گرفت که با هزینه‌ی شهرداری امکان استفاده از این فضاها ممکن گردد. اطلاع‌رسانی و گسترده بودن دامنه‌ی استفاده از این مراکز از جمله الزامات برای موفقیت این راه‌کار خواهد بود تا از این طریق بخش کوچکی از محدودیت ایجادشده از بین برود.

- در راستای بهره‌مندی ساکنان محله از امکانات و برنامه‌های اجراشده در بوستان (برنامه‌های مناسبی و یا دوره‌ای) لازم است پیش از هر اقدامی نیازسنجی مناسب صورت گیرد تا با برگزاری برنامه‌های موردتوجه ساکنان و اجرای برنامه‌هایی که ساکنان نسبت به آن‌ها احساس نیاز می‌کنند مخاطبان بیشتری به این برنامه‌ها جذب گردد. جذب مخاطب بیشتر پیامدهای مثبتی چون افزایش رضایت، خروج هرندی از انزوا، افزایش اعتماد به مدیریت شهری، افزایش انسجام اجتماعی و... را در پی خواهد داشت.

- با توجه به ویژگی‌های خاص محله (وجود زنان و سالمندان فراوان در کنار کودکان) لازم است در کنار توجه به کودکان به‌عنوان محور فعالیت بوستان خدمات ویژه‌ای چه در بعد اوقات فراغت و یا در ابعاد آموزشی و درمانی و... برای زنان و سالمندان محله نیز ایجاد گردد. استفاده از توانمندی‌های سمن‌های موجود در محله (که تعداد آن‌ها نیز کم نیست) می‌تواند در اجرای این هدف کمک مهمی به شمار آید.

— ایجاد امکانات فراغتی پیش‌بینی شده در بوستان و در شهر کودک هزینه‌گذاران اوقات فراغت را بالا خواهد برد و این امر بر محرومیت کودکان و ساکنان این محله بیش‌ازپیش خواهد افزود. ایجاد تفریحات ارزان‌تر در این مجموعه (متناسب با سطح اقتصادی ساکنان منطقه) در کنار ایجاد زمینه‌هایی

برای بهره‌مندی ساکنان به‌صورت رایگان و یا با هزینه‌ی کمتر می‌تواند در این مسیر راهگشا باشد. هرچند ارائه‌ی این نوع کمک‌ها نیازمند نظارت بسیار دقیقی است، زیرا در صورت بروز مشکل و بی‌نظمی و یا بی‌عدالتی در این توزیع این مورد خود می‌تواند به تهدیدی برای عملکرد مناسب بوستان تبدیل گردد.

– سایر پیشنهادها برای بهبود عملکرد بوستان زندگی

در این بخش برخی از پیشنهادهایی که می‌توان برای کاربری‌ها و فعالیت‌های داخل بوستان زندگی در راستای کاهش پیامدهای منفی، افزایش پیامدهای مثبت و درنهایت بهبود عملکرد آن ارائه نمود آمده است.

– سهیم کردن شهروندان محلی در مدیریت و نظارت بر عملکرد کاربری‌های داخل بوستان

– انجام نیازسنجی از اهالی محله و اجرای فعالیت‌ها و اقدامات در بوستان با توجه به نیاز ساکنان محلی

– طراحی بخش‌هایی از بوستان با اشکال و هندسه‌ی پیچیده برای انگیزتن حس‌های کنجکاوی، فانتزی و بازی در کودکان

– استفاده از رنگ‌های درخشنده برای جذب کودکان

– آزادی دادن به فعالیت کودکان در حد فراهم آوردن حق انتخاب برای آن‌ها در استفاده از امکانات و نبود محدودیت برای مراجعه.

– استفاده از اشکال هندسی به‌نوعی که باهدف آموزش به کودکان باشد. همچون اشکال هندسی در جای جای بوستان و یا تصاویر و ماکت‌هایی از شخصیت‌های کارتونی.

– استفاده از ریتم و موسیقی کودکانه در بوستان

– از بین بردن مصالح تیز و سخت و بررسی مکان‌های نامناسب بازی کودکان (اصلاح احجام موجود در بوستان در جهت کاهش خطر فیزیکی برای کودکان).

– فراهم آوردن فضاهایی برای فعالیت‌های خانگی و اقتصادهای خرد محلی که در آن تنها اهالی محله امکان ارائه‌ی محصولات خود را داشته باشند.

- ایجاد کتابخانه‌ای تخصصی شامل کارگاه هنری، اتاق مطالعه، اتاق کامپیوتر، و...

- ایجاد آمفی‌تئاتر برای برپایی نمایش‌های کودکانه

- استفاده از آب‌نما در بوستان به‌عنوان نمادی از زندگی، رشد و حیات

- ایجاد بازارها و بازارچه‌های موقت محلی در محدوده‌ی بوستان برای جذب شهروندان بهایین محدوده.

- ایجاد مرکز مددکاری و مشاوره در بوستان زندگی جهت ارائه‌ی خدمت به خانواده‌های ساکن محله‌ی هرنندی و محله‌های پیرامون.

- برنامه‌ریزی برای مکان‌هایی که به دلیل احداث بوستان به مکان بی‌دفاع و یا محلی برای بروز جرم تبدیل شده است (همچون اطراف پمپ‌گاز که به دلیل احداث بوستان خلوت‌تر شده و در آن محدوده زورگیری رخ می‌دهد).

- سایر پیشنهادها برای بهبود عملکرد شهر کودک

با توجه به آنکه یکی از کاربری‌های مهم و موردتوجه در مجموعه‌ی بوستان زندگی شهر کودکی است که در این بوستان در حال احداث است، برخی پیشنهادها برای کاهش پیامدهایی که این شهر کودک می‌تواند ایجاد کند و یا پیشنهادهایی برای بهبود عملکرد این مجموعه که حاصل مطالعات گروه پژوهش با استفاده از روش‌های مختلف بوده است در این بخش ارائه شده است. لازم به یادآوری است که نتایج مطالعات گروه پژوهش چندان به جذب مخاطب فرا منطقه‌ای برای این مجموعه خوش‌بین نبوده اما برخی از موارد بیان شده در زیر در صورتی است که این مجموعه به هدف اصلی خود که جذب مخاطب از سرتاسر مناطق ۲۲گانه‌ی شهر تهران و حتی فراتر از آن است دست یابد.

معماری ویژه کودک: از آنجایی که مجموعه شهر کودک قرار است به‌صورت تخصصی به کودکان ارتباط داشته باشد لازم است تا در معماری آن (به‌ویژه در طراحی نمای بیرونی و همچنین نمادها و رنگ‌های داخل مجموعه) از نشانه‌هایی که به کودکان ارتباط داشته باشد استفاده شود. به‌طور مثال شهر کودک شاپرک در منطقه‌ی ۴ شهرداری تهران (که در بخش برآورد پیامدها به تفصیل در مورد آن مطالبی بیان شد) در نمای بیرونی خود تلاش کرده است تا مکعب روبیک را به نمایش گذارد و یا اینکه در هنگام شب تصویری را نمایان سازد که گویی اجسامی از آسمان آویزان بوده و از این طریق تخت

کودکان را در شب برای کودک تداعی نماید که وسایلی رنگی از بالای سقف بر روی تخت خواب کودکان آویزان بوده و آن‌ها به آن نگاه و یا با آن‌ها بازی می‌کنند.

استقرار سیستم مدیریت یکپارچه (IMS): از جمله ویژگی‌هایی که در مطالعات تطبیقی مورد بررسی قرار گرفت و پیشنهاد می‌شود در شهر کودک شاپرک نیز استفاده شود سیستم یکپارچه‌ی مدیریتی است. سیستم مدیریت یکپارچه به این معنا است که چند سیستم مدیریت در یک سازمان را کنار هم قرار داده و به صورت یکجا و در قالب یک مجموعه مدیریت شوند. شاید وجود این سیستم برای کارکنان سازمان خیلی مشهود نباشد اما برای مدیریت مجموعه نگاه یکپارچه و توجه به تأثیرات واحدهای مختلف بر هم برای تحقق هدف‌های کلان مجموعه دارای اهمیت فراوان است. به‌ویژه در مجموعه شهر کودک بوستان زندگی که قرار است واحدهای مختلف آن در مجموع به توسعه‌ی محله، جذب مخاطب از سایر مناطق، تمرکز بر ارتقاء کیفیت زندگی، توجیه‌پذیر بودن فعالیت از بعد اقتصادی برای سرمایه‌گذاران و... است نیاز به مدیریت یکپارچه بیش از سایر مجموعه‌ها لازم به نظر می‌رسد.

این سیستم می‌تواند در ممیزی‌های داخلی و خارجی، در تدوین چشم‌اندازهای مجموعه، در کنترل هماهنگی باهدف‌های مجموعه و... مورد استفاده قرار گیرد.

سیستم مدیریت هوشمند ساختمانی و امنیتی^۲ (BMS): سیستم مدیریت ساختمان که گاهی با عنوان سیستم اتوماسیون ساختمان نیز شناخته می‌شود، سامانه‌ای است مبتنی بر رایانه که برای کنترل و نظارت بر تجهیزات مکانیکی و الکتریکی داخل ساختمان (مانند تهویه، روشنایی، سیستم قدرت، آتش‌نشانی و ایمنی و...) در داخل ساختمان‌ها نصب می‌شود.

سیستم مدیریت ساختمان شامل دو بخش نرم‌افزار و سخت‌افزار است. در مجموعه‌ی شهر کودک با توجه به مخاطب خاص آن که خانواده‌ها خواهند بود و به‌طور ویژه کودکان در آن حضور خواهند داشت وجود این سیستم اهمیتی دوچندان خواهد داشت.

برخی از کارکردهای این سیستم به شرح زیر است:

- کنترل هوشمند عبور و مرور در مجموعه

- کنترل هوشمند میزان نور، دما، رطوبت و سایر پارامترهای سیال ساختمان

¹. Integrated Management System

². Building management system

- خاموش کردن روشنایی در صورت عدم حضور فرد در اتاق
- خاموش کردن لوازم برقی در صورت بی‌استفاده بودن آنها
- ایجاد محدودیت در استفاده از تلفن، گاز، آب، برق و ...
- ایجاد هشدار در صورت باز بودن درها، پنجره‌ها، پرده‌ها و...
- حفاظت از ساختمان و جان افراد در برابر آتش‌سوزی، نشت گاز و...
- حفاظت از ساختمان در برابر سرقت (دزدگیر یا دوربین مداربسته)
- قابلیت خاموش و روشن کردن لوازم برقی از راه دور (از طریق تلفن)
- کنترل فیلترها برای دما، اشعه خورشید و...

و...

همان‌طور که می‌توان مشاهده کرد با توجه به کارکرد مجموعه بسیار از این موارد می‌تواند در بهبود عملکرد شهر کودک مورد استفاده قرار گیرد.

با شگاه مشتریان: امروزه بیشتر بنگاه‌های اقتصادی، تولیدی، صنعتی و... بر این باور هستند که نگهداری مشتری و جلب رضایت آنها می‌تواند علاوه بر حفظ آنها به افزایش تعداد مشتریان جدید نیز منجر شود. شهر کودک شاپرک با استفاده از این سیستم علاوه بر ثبت ویژگی‌های مراجعان با مجموعه که می‌تواند به خدمات مجموعه متناسب با مراجعان جهت دهد با برخی از امتیازات همچون تخفیف به اعضای باشگاه مشتریان و یا اطلاع‌رسانی در مورد برنامه‌های مناسبی و تخفیف‌ها و... توانسته است تعداد زیادی را به عضویت خود درآورد. انجام نظرسنجی از این افراد نیز به‌عنوان مخاطبان ثابت این‌گونه مجموعه‌ها می‌تواند در مدیریت مجموعه اهمیتی فراوان داشته باشد.

از دیگر پیشنهادهایی که می‌توان در مورد مجموعه‌ی شهر کودک بیان کرد می‌توان به موارد زیر اشاره نمود:

- انجام نیازسنجی دقیق قبل از راه‌اندازی مجموعه، از نیازها و نوع خدماتی که باید به کودکان ساکن محله ارائه شود تا متناسب با نوع نیاز محدود باشد.
- شناسایی کودکان با استعداد محله با هماهنگی آموزش و پرورش و ارائه‌ی خدمات ویژه به این کودکان.
- با توجه به ویژگی‌های فرهنگی محله و کمبود سرانه‌های فرهنگی، لازم است بیشترین تمرکز این مجموعه در بخش آموزشی و برنامه‌های فرهنگی قرار گیرد.
- اختصاص کارت‌های الکترونیکی قابل شارژ ویژه به کودکان ساکن محله جهت استفاده از خدمات مجموعه، این کارت‌ها می‌توانند به‌گونه‌ای باشند که تا سقف مشخصی (مثلاً ۱۰۰ هزار تومان) در بازه

- زمانی مشخصی (در ماه) شارژ پولی شوند. در خصوص جلوگیری از سوءاستفاده از این کارت‌ها می‌توان از کارت‌های شناسایی یا عضویت در سیستم باشگاه مشتریان استفاده نمود.
- با توجه به ساکن بودن کودکان کار در این محدوده اختصاص قسمتی از مجموعه به فعالیت سوادآموزی جهت استفاده این قشر از کودکان.
 - به دلیل نقش پررنگ مادران در تربیت کودکان در این مجموعه باید کارگاه‌های آموزشی درزمینه‌ی تربیتی برای مادران ساکن محله در نظر گرفته شود.
 - پرهیز از نگاه سود و نفع مادی از احداث مجموعه، در این زمینه بهتر است پس از واگذاری به بخش خصوصی یک واحد نظارتی از سوی شهرداری منطقه بر نحوه‌ی اجرای درست مفاد قرارداد نظارت داشته باشد، بهتر است بخش دولتی یا شهرداری مدیریت را بر عهده نداشته باشند چراکه مدیریت توسط بخش دولتی بوروکراسی‌های فراوانی را ایجاد خواهد کرد که به طولانی شدن فرآیند تصمیم‌گیری‌ها خواهد انجامید.
 - در نظر گرفتن سطح درآمدی ساکنان محدوده و مناطق اطراف مجموعه جهت راه‌اندازی بخش تجاری. باید در نظر داشت که احتمال استفاده از این مجموعه برای ساکنانی که در مناطق مرفه و شمال شهر زندگی می‌کنند تقریباً پایین است، مگر آنکه مجموعه ویژگی بسیار منحصربه‌فردی که تاکنون در تهران نبوده است را ارائه دهد. بنابراین باید خدمات، کالاها و برندهای ارائه‌شده در این بخش در حد توانایی ساکنان محدوده و مناطق اطراف باشد. در این زمینه حتی بهتر است از محصولات ایرانی جهت ارائه در واحدهای تجاری مجموعه استفاده شود.
 - اختصاص بخشی از مجموعه به فعالیت‌های ورزشی کودکان به‌خصوص شنا و طراحی استخر مخصوص کودکان که این امر کمک بزرگی در افزایش فرصت‌های تفریحی و فراغتی نموده به‌خصوص با در نظر گرفتن آمار بالای اعتیاد و سایر آسیب‌ها در این محله، باید کودکان را از راه‌های مختلف به‌خصوص فعالیت‌های ورزشی از تماس با این آسیب‌ها دور نگه داشت.
 - خدمات سلامت به کودکان. از جمله خدمات مهمی است که می‌توان در لیست خدمات این مجموعه گنجانده شود خدمات دندانپزشکی است.
 - احداث سالن سینما و آمفی‌تئاتر ویژه‌ی کودکان
 - جانمایی مناسب اتاق مادر و کودک
 - تأمین آسانسور و پله‌برقی با توجه به تعداد مخاطب قابل پیش‌بینی در زمان‌های اوج
 - وجود پله‌برقی از طبقات منفی

- پیش‌بینی مسائل مربوط به برق ساختمان. مجموعه‌ی شاپرک در منطقه‌ی ۴ شهرداری تهران به دلایل اداری و فیزیکی تا یک سال پس از بهره‌برداری با مشکلات برق این مجموعه درگیر بوده است که مجموعه‌ی شهر کودک بوستان زندگی می‌تواند با آغاز مراحل اداری این موضوع در مرحله‌ی ساخت مشکلات کمتری را در این مورد داشته باشد.

- احداث سرویس‌های بهداشتی متناسب با نیاز کودکان و مادران و همچنین بانوان بارداری که احتمالاً از مراجعان به این مجموعه خواهند بود.

- تأمین سیستم حمل‌ونقل عمومی برای دسترسی به مجموعه

— تأمین پارکینگ موردنیاز مجموعه. با توجه به مخاطبان خاص مجموعه. مراجعه‌ی با اتومبیل و استفاده‌ی کمتر از سیستم حمل‌ونقل عمومی یکی از احتمالات این مجموعه خواهد بود. هرچند این مجموعه در محدوده طرح ترافیک زوج و فرد شهر تهران قرار داشته و این امر می‌تواند به‌عنوان یکی از محدودیت‌های جذب مخاطب عمل نماید. برای حل این مشکل می‌توان از خیابان شوش که خط جنوبی محدوده است مسیری ویژه برای استفاده از بوستان زندگی و شهر کودک در نظر گرفت.